

Deall elw'r cyflenwyr ynni mawr

Er mwyn sicrhau bod y farchnad ynni mor agored ac mor glir â phosibl, mae Ofgem yn ei gwneud yn ofynnol i'r chwe chyflenwr ynni mwyaf gyhoeddi datganiadau ariannol blynyddol sy'n dangos yr elw a wneir gan y rhannau o'u busnesau sy'n ymwneud â chynhyrchu a chyflenwi ynni.

Mae'r chwe chyflenwr ynni mwyaf (Centrica, EDF Energy, EON, RWE Npower, Scottish Power a SSE) yn chwarae rhan ym mhob rhan o'r gadwyn gyflenwi ynni. Mae pob un yn cynhyrchu trydan ac maent hefyd yn cyflenwi trydan a nwy i gartrefi a busnesau (gan gynnwys cwsmeriaid diwydiannol).

Gall fod yn anodd i ddefnyddwyr a rhanddeiliaid eraill ddeall pa mor broffidiol yw rhannau unigol o'r busnesau, a hynny am fod eu hadroddiadau ariannol fel arfer yn cael eu cyhoeddi ar sail grŵp.

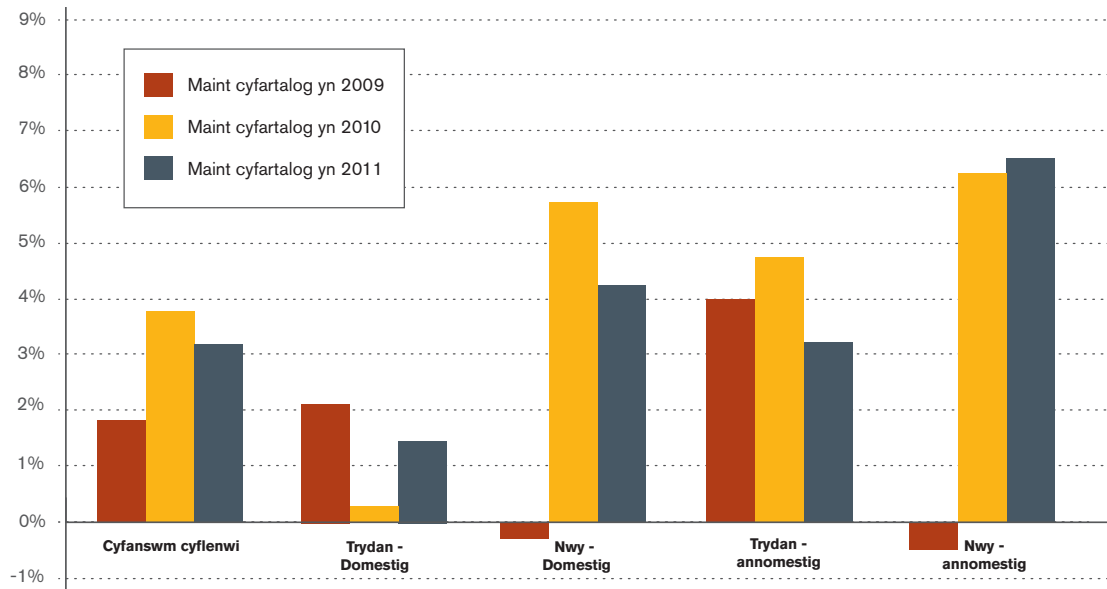
Yn 2009 cyflwynodd Ofgem reol newydd a oedd yn ei gwneud yn ofynnol i'r cyflenwyr mwyaf baratoi datganiadau sy'n dangos costau ac elw eu gweithgareddau cynhyrchu a chyflenwi. Mae hyn wedi sicrhau bod elw cyflenwyr mawr yn fwy tryloyw. Rydym bellach wedi cyhoeddi ein crynodeb o ddatganiadau 2011.

Beth mae cyfrifon 2011 yn ei ddangos?

Mae'r datganiadau yn ymwneud â'r flwyddyn a ddaeth i ben ym mis Rhagfyr 2011. Felly nid yw'r wybodaeth yn cynnwys y cyhoeddiadau diweddaraf ynglŷn ag elw gan y cwmnïau yn 2013. Mae adolygiad Ofgem o ddatganiadau 2011 yn dangos y canlynol:

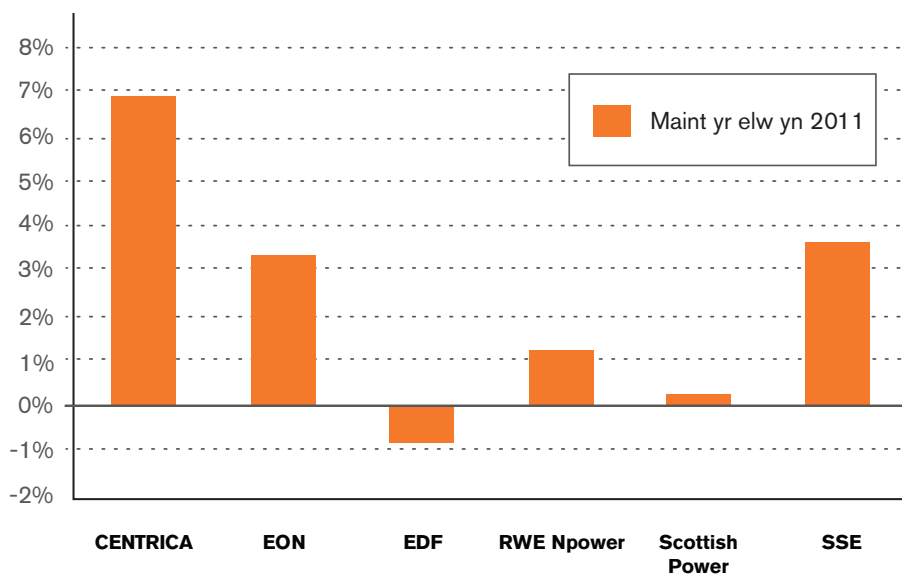
- gostyngodd maint yr elw a wnaed ar gyfartaledd gan bob un o'r chwe chyflenwr am gyflenwi nwy a thrydan i gartrefi a busnesau o 3.8 y cant yn 2010 i 3.1 y cant yn 2011
- fodd bynnag, cynyddodd maint yr elw am gynhyrchu ynni o 18.4 y cant yn 2010 i 24.4 y cant yn 2011. Prisiau trydan cyfanwerthu uwch sy'n gyfrifol am hyn. Mae maint yr elw a wneir fel arfer o gynhyrchu ynni hefyd yn tueddu i fod yn uwch na chyflenwi er mwyn ariannu'r buddsoddiad cyfalaf sydd ei angen i adeiladu gorsafoedd pŵer.

Maint yr elw ar gyfartaledd



Yn y graff uchod rydym yn dangos maint yr elw a wnaed ar gyfartaledd ar gyfer pob rhan o fusnesau cyflenwyr (cyfanswm cyflenwi) ac yna faint yr elw ar gyfer rhannau unigol o'u busnesau cyflenwi.

Mae'r graff isod yn dangos maint yr elw fel cyfanswm cyflenwi a wnaed gan bob cwmni yn 2011 am gyflenwi nwy a phŵer i gartrefi a busnesau. Pan gaiff maint elw unigol y cwmnïau ei gyfuno mae'n rhoi'r maint cyfartalog a ddangosir yng nghyfanswm cyflenwi 2011 yn y graff uchod.



Faint o fil defnyddiwr sy'n elw?

Mae'r wybodaeth yn y datganiadau yn ei gwneud yn bosibl i ni weld faint o elw y mae'r cwmnïau yn ei wneud o gartref arferol yn 2011. O fil cartref arferol yn 2011 o **£1,030** am drydan a nwy, gwnaeth y cyflenwyr **£33** o elw clir. Y gwahaniaeth rhwng y ffigurau hyn yw **£997**, sef cyfanswm costau'r cyflenwyr am brynu a chyflenwi ynni a rhedeg eu busnesau.

Mae Ofgem hefyd yn cyhoeddi dangosyddion wythnosol y farchnad gyflenwi sy'n rhoi'r wybodaeth ddiweddaraf am brisiau ynni ac elw yma: <http://www.ofgem.gov.uk/Markets/RetMkts/rmr/smr/Pages/indicators.aspx> Mae'r dangosyddion hyn yn awgrymu bod maint yr elw a biliau defnyddwyr wedi cynyddu ers 2011.

A yw'r elw y mae'r cwmnïau ynni mawr yn ei wneud yn deg?

Mae gan Brydain farchnad ynni gystadleuol. Mae hyn yn golygu nad yw Ofgem yn rheoleiddio'r prisiau y mae defnyddwyr yn eu talu, na'r elw y mae cwmnïau yn ei wneud. Mewn marchnad gystadleuol mae angen i gwmnïau unigol gyfiawnhau eu helw a'u prisiau i'w cwsmeriaid. Bydd cwmnïau sy'n cystadlu'n llai effeithiol yn colli eu cyfran o'r farchnad ac felly'n gwneud llai o elw. Cylch gwaith Ofgem, a bennwyd gan y llywodraeth yw diogelu buddiannau defnyddwyr ac un o'i dyletswyddau yw lleihau rhwystrau i gystadleuaeth effeithiol.

Felly a yw cystadleuaeth yn gweithio'n effeithiol?

Dangosodd ein Hadolygiad o'r Farchnad Fanwerthu yn 2011 fod cystadleuaeth yn cael ei thagu oherwydd ymddygiad gwael gan gyflenwyr, tariffau dryslyd a diffyg tryloywder.

Dyma pam rydym yn cynllunio'r newidiadau mwyaf radical i'r farchnad ers i gystadleuaeth ddechrau. Rydym am weld marchnad symlach, gliriach a thecach. Er mwyn cyflawni hyn rydym yn cynnig y dylid cwtdogi ar nifer y tariffau cymhleth a symleiddio eu strwythur. Bydd hyn ei gwneud yn haws i ddefnyddwyr ddod o hyd i bris rhatach. Rydym hefyd am gyflwyno newidiadau mawr eraill er mwyn rhoi mwy o bwysau ar gyflenwyr i gystadlu. Caiff ein diwygiadau eu cyflwyno o dymor yr haf eleni. Am ragor o wybodaeth gweler y daflen ffeithiau hon: Cael y Fargen Orau o'r Farchnad

Ynni: http://www.ofgem.gov.uk/Media/FactSheets/Documents/1/Factsheet%20115%20getting%20the%20best%20deal_WEB.pdf

Pam bod maint yr elw a wneir yn amrywio rhwng cwmnïau?

Mewn marchnad gystadleuol byddech yn disgwyl i elw cwmnïau a maint eu helw amrywio. Mae pob un o'r cwmnïau ynni mawr yn berchen ar wahanol fathau o orsafoedd pŵer, yn trefnu eu busnes yn wahanol ac wedi denu cymysgedd gwahanol o gwsmeriaid.

Mae'r ffactorau hyn yn effeithio ar y ffordd y mae cwmnïau yn gweithredu, gan gynnwys faint y mae'n ei gostio i redeg eu gorsafoddd pŵer a phryd y maent yn penderfynu cynhyrchu pŵer. Bydd hyn yn cael effaith gyfatebol ar eu helw.

Sicrhau bod datganiadau'r chwech mawr yn addas at y diben.

Penododd Ofgem gyfrifydd annibynnol, BDO, i ystyried y datganiadau yn fanwl er mwyn gweld pa mor dda yr oeddent yn cael eu cwblhau a pha mor hawdd oedd cymharu'r datganiadau â'i gilydd.

Prif ganfyddiad y cyfrifydd oedd bod y dulliau a defnyddiwyd gan y cwmnïau i baratoi'r datganiad yn deg ac yn briodol ar y cyfan. Gwnaeth nifer o argymhellion hefyd i wneud y datganiadau yn fwy tryloyw ac yn haws eu cymharu. O ganlyniad, newidiodd Ofgem y ffordd y dylid cwblhau'r datganiadau. Cyflwynwyd datganiadau 2011 ar y sail newydd hon.

Eto i gyd, mewn marchnad gystadleuol, mae gan gwmnïau bob rhyddid i strwythuro eu busnesau mewn ffordd sy'n addas, yn eu barn hwy, i gystadlu'n effeithiol â chwmnïau eraill. Mae hyn yn golygu, oni chaiff y cwmnïau eu hailreoleiddio a'u gorfodi i strwythuro eu busnesau mewn ffordd benodol, nad oes modd sicrhau tryloywder llwyr. Byddai ailreoleiddio o'r fath hefyd yn mynd yn groes i ddeddfwriaeth yr UE ynglŷn â chystadleuaeth.

Gwelliannau pellach i ddatganiadau

Un o'r argymhellion a wnaed gan BDO oedd ceisio barn annibynnol ar ansawdd datganiadau 2011. Comisiynwyd y cwmni cyrifwyr PKF gennym i wneud hyn. Yn gyffredinol, daeth i'r casgliad bod y datganiadau yn dal i gael eu cwblhau'n briodol gan y cwmnïau. Canfu PKF hefyd ei bod yn haws eu cymharu yn sgil y newidiadau a gyflwynwyd gan Ofgem.

Fodd bynnag, tynnodd PKF sylw at nifer o feysydd lle y gellir gwneud gwelliannau o hyd. Nododd i dri o'r cwmnïau (EDF Energy, Scottish Power a RWE Npower), gyflwyno gwybodaeth am gyflenwi a chynhyrchu heb ei chysylltu â ffigurau a archwiliwyd ar wahân ar gyfer cyflenwi a chynhyrchu yn eu cyfrifon grŵp.

Dros y misoedd nesaf byddwn yn parhau i chwilio am ffyrdd o wella'r datganiadau a gyflwynwyd eleni er mwyn helpu i sicrhau eu bod yn glir, yn gywir ac yn ddefnyddiol i ddefnyddwyr, y rhai sy'n rhan o'r farchnad a phartion eraill â diddordeb.

Rhagor o wybodaeth

Mae datganiadau 2011, 2010 a 2009 ar gael drwy'r ddolen hon: <http://www.ofgem.gov.uk/Markets/RetMkts/rmr/Documents1/Reporting%202011%20Results%20Overview%20text.pdf>

Ar gyfer ymholiadau gan y cyhoedd, cysylltwch â:

Tim Materion Defnyddwyr

020 7901 7295

e-bost: consumeraffairs@ofgem.gov.uk

Ar gyfer ymholiadau gan y cyfryngau, cysylltwch â:

Chris Lock, Uwch Swyddog y Wasg

020 7901 7225

e-bost: chris.lock@ofgem.gov.uk